

# 相武台地区 防災勉強会

令和6年6月28日

相模原市  
危機管理局



1

## 【本日の内容】

- 自主防災組織について  
（自助・共助・公助）
- 地震の被害想定
- 令和元年東日本台風の被害状況

2

# 自主防災組織について (自助・共助・公助)

3

## 災害発生に備えた3つの基本

- 自助 『自分の身は自分で守る』
- 共助 『自分たちのまちは  
自分たちで守る』
- 公助 『行政による支援』

4

## 災害発生に備えた3つの基本

### ■ 自助 『自分の身は自分で守る』

○災害発生時には、まず自分の身の安全を確保！

・自分の身の安全を守れてこそ、家族、近所の方の安全を守れます

○日ごろからの備えをしましょう！

- ・家庭内備蓄、企業内備蓄の推進 3日分以上の備蓄を
- ・家族や従業員との緊急時の連絡方法の確認
- ・避難場所、避難路を確認しましょう
- ・家の中の安全対策の推進・・・家具・什器の転倒防止など
- ・地域の防災訓練に参加しましょう

5

## 災害発生に備えた3つの基本

### ■ 共助 『自分たちのまちは自分たちで守る』

○近隣のみなさんと協力して、地域を守る、備えと行動を！

- ・大規模災害発生時には、警察・消防などが現場に到着するまでは、地域の人々の助け合いが必要です。

### ■ 公助 県や市町村、消防、警察、自衛隊など、公的機関が実施する対策

⇒災害時の『公助』には限界がある

6

○職員も被災します

○庁舎倒壊など、機能喪失の可能性があります

みんなを守るため！

**もちろん家庭や事業所での  
日ごろの備え = 自助も重要**

7

**自主防災組織**

8

# 自主防災組織とは

## 公助の限界



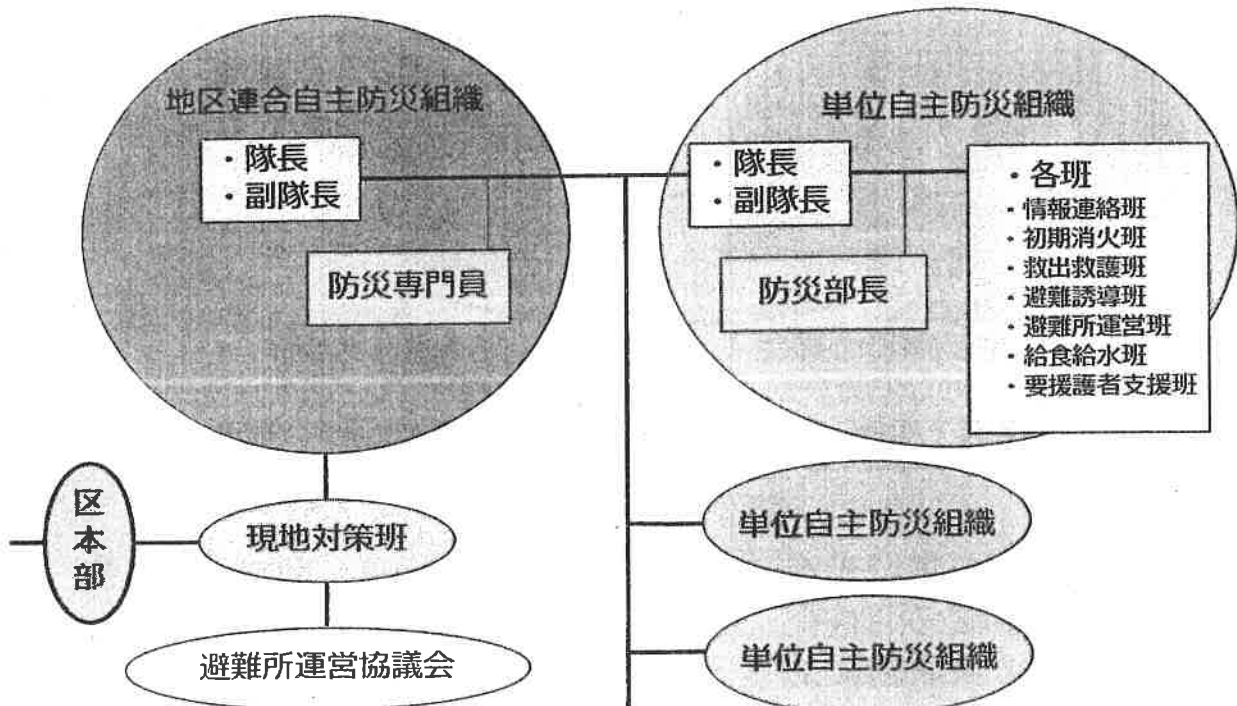
地域住民が協力・連携し、災害から  
「自分たちのまちは自分たちで守る」  
ために活動する組織が必要



地域社会のなかで防災という共通の  
目的を持って結成されているのが  
「自主防災組織」

9

## 自主防災組織の仕組み



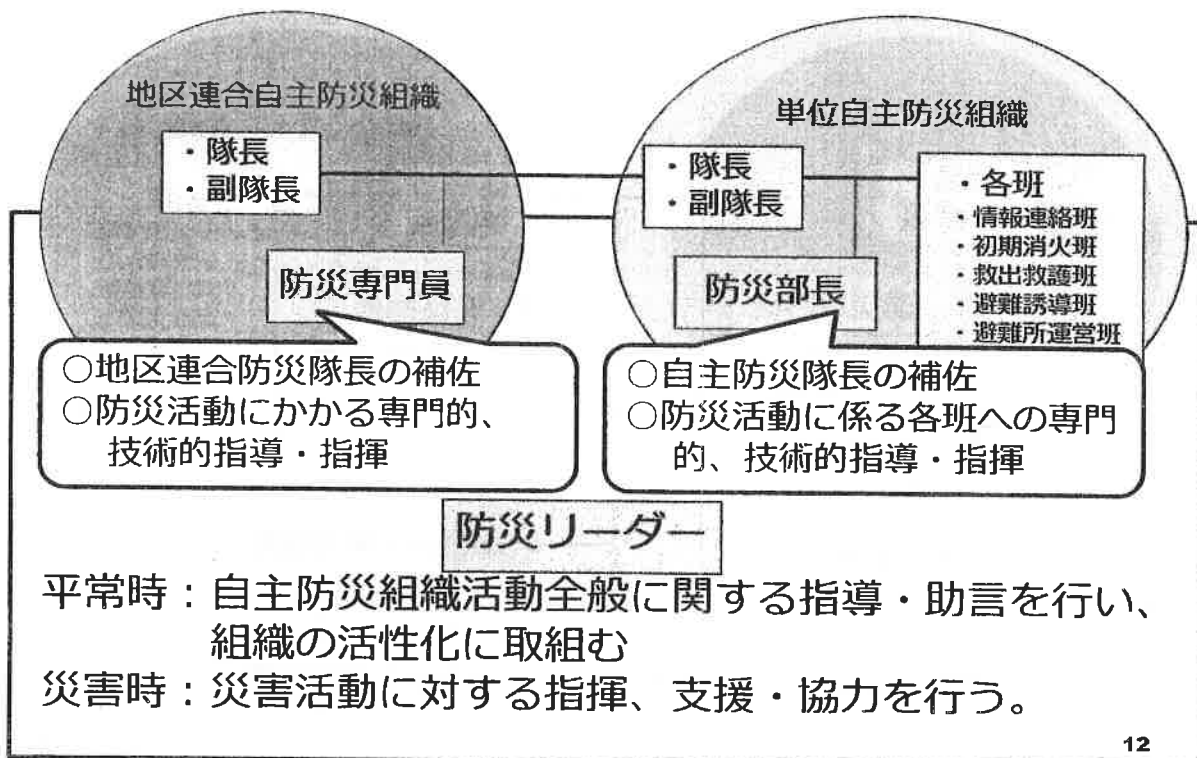
10

# 自主防災隊における班の役割

- ◎ 情報連絡班      情報の収集及び伝達活動
- ◎ 初期消火班      消火器等による消火活動
- ◎ 救出救護班      負傷者の救出救護活動
- ◎ 避難誘導班      住民の避難誘導活動
- ◎ 避難所運営班      避難所の運営
- ◎ 給食給水班      炊き出し等
- ◎ 要援護者支援班      お年寄りや体の不自由な方等への支援活動

11

# 防災専門員と防災部長の役割



12

## 避難所運営協議会とは

避難所の開設・運営を円滑に行うため  
避難所対象自治会の代表、担当市職員、  
学校長等で構成

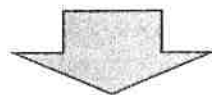
平常時は円滑な避難所運営のための訓練や  
ルール作りを行う。

災害時は避難所運営本部を立ち上げ、実際  
に避難所の円滑な運営を行う。

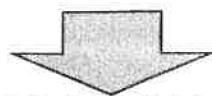
13

## 避難所運営

住居の破損、倒壊、焼失等  
により日常生活が困難



避難所の開設



自主防災組織、避難者、  
市職員等が主体となって運営

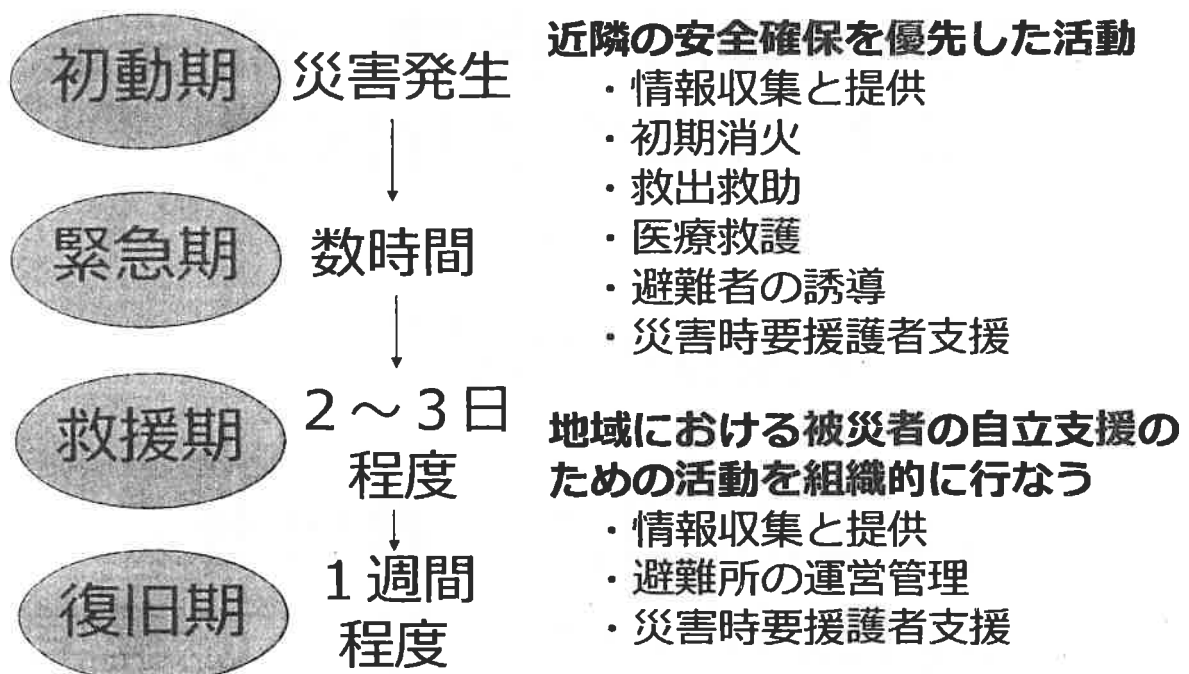
14

## 【平常時の活動】

- 組織づくり
  - ・ 確実に機能する「組織」と活動をリードする「人」を作る
- 備えづくり
  - ・ 住民の防災意識の「啓発」
  - ・ 実践的な「訓練」の実施
  - ・ 「資機材」の整備
- 連携体制づくり
  - ・ 組織の活動に対し「支援」「協力」してくれる「外部組織」との連携強化

15


## 【災害時の活動】



16




## ○初動期（災害発生→数時間後）

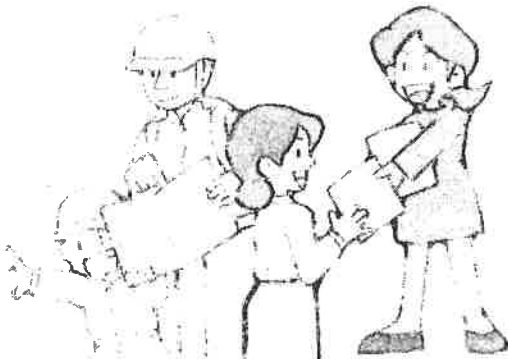
- ・火災の発生
  - ・家屋の倒壊  
⇒人的被害の発生
  - ・ライフラインへの被害
  - ・交通のマヒ
- 
- ・初期消火活動
  - ・救出、救助活動
  - ・医療、救護活動
  - ・避難誘導
  - ・災害時要援護者  
支援活動



17

## ○緊急期（数時間後→2～3日程度）

- ・火災の延焼拡大
  - ・避難所の開設
  - ・ライフライン等の  
応急復旧作業の開始
- 
- ・初期消火活動
  - ・救出、救助活動
  - ・医療、救護活動
  - ・避難誘導
  - ・災害時要援護者  
支援活動
  - ・避難所運営
  - ・情報収集活動



18

## ○救援期・復旧期

(2～3日程度→1週間程度)

- ・火災の鎮火
- ・被害の沈静化
- ・ライフラインの復旧
- ・長期避難対策
- ・各種機能の回復作業
- ・応急仮設住宅の供給



- ・避難所運営～閉鎖
- ・食料、飲料水等の支給
- ・災害時要援護者支援



19

## 地震の被害想定 (相模原市・相武台地区)

# 相模原市が地震対策を考える上で想定している地震

- 1 相模原市東部直下で発生する地震  
(旧市域で発生想定) マグニチュード7.1
- 2 相模原市西部直下で発生する地震  
(津久井地域で発生) マグニチュード7.1
- 3 大正関東タイプ地震 マグニチュード8クラス

すべて最大震度 6弱以上

## 相模原市の被害想定

平成26年

計測震度

- 震度5弱(4.7)
- 震度5(4.8)
- 震度5強(4.9)
- 震度6弱(5.0)
- 震度6(5.1)
- 震度6強(5.2)
- 震度7弱(5.3)
- 震度7(5.4)
- 震度7強(5.5)
- 震度8弱(5.6)
- 震度8(5.7)
- 震度8強(5.8)
- 震度9弱(5.9)
- 震度9(6.0)
- 震度9強(6.1)
- 震度10弱(6.2)
- 震度10(6.3)

全壊家屋 … 7,964棟  
 半壊家屋 … 25,051棟  
 焼失家屋 … 1,366棟  
 死者 … 498人  
 負傷者 … 4,422人  
 避難者 … 60,757人

相模原市東部直下 (M7.1)

# 相武台地区の被害想定 (建物・人的)

## ■ 建物被害

(冬18時)

単位：棟

被害種別	全壊	半壊	倒壊	焼損	その他
相武台地区	3,847	156	25	0	829

## ■ 人的被害

単位：人

被害種別	冬18時				冬19時	
	死者	閉込者	重傷者	軽傷者	避難者 当日	避難者 1週間後
相武台地区	16	102	19	130	860	2,153

23

# 相武台地区の被害想定 (ライフライン)

## ■ 断水の予測結果

地区	施設 人口	給水 人口	断水区域人口			断水人口数		
			1日後	1週間 後	1か月 後	1日 後	1週 間後	1か 月後
相武台地区	274,364	270,899	220,732	172,120	38,013	81%	64%	14%
相武台地区	717,544	709,091	558,822	432,349	93,321	79%	61%	13%

24

## 相武台地区の被害想定 (ライフライン)

### ■ 都市ガス供給停止の予測結果

区	夜間人口	都市ガス供給域人口	供給停止人口率		
			1日後	1週間後	1か月後
南区	274,364	270,807	100%	98%	62%
全体	717,544	634,691	100%	98%	62%

25

## 相武台地区の被害想定 (ライフライン)

### ■ 停電の予測結果

区	夜間人口	停電域内人口			停電人口率		
		1日後	3日後	1週間後	1日後	3日後	1週間後
南区	274,364	197,325	87,064	7,654	72%	32%	3%
全体	717,544	497,360	214,579	18,340	69%	30%	3%

26

# 令和元年東日本台風 相模原市の被害について

27

## 令和元年東日本台風



28

# 令和元年東日本台風における被害

死者：8名

負傷者：3名（重症1名、軽症2名）

最大避難者数：6, 114名

施設名	開設日時	閉鎖時間	最大避難者数
麻溝公民館	11日 17:00	13日 8:50	100人
麻溝小学校	11日 17:00	13日 9:10	47人
夢の丘小学校	11日 17:00	13日 9:00	137人
麻溝台中学校	12日 14:40	13日 7:00	4人

29

## ■ 降雨状況

区	観測場所	総雨量（連続雨量） [mm]		1時間最高雨量【12日mm/h】	
		降雨量	観測時間帯	降雨量	観測時間帯
緑区	橋本	427.5	10日22:04 ~ 12日21:19	54.5	19:30 ~ 20:30
	相原	462.5	10日22:07 ~ 13日 6:30	60.0	19:30 ~ 20:30
	大沢	381.0	10日22:02 ~ 12日21:17	50.0	19:30 ~ 20:30
	城山	469.5	10日20:39 ~ 12日21:17	65.5	19:30 ~ 20:30
	太井	541.5	10日22:15 ~ 12日21:14	73.5	19:20 ~ 20:20
	鳥屋	761.0	10日22:13 ~ 12日21:08	87.5	19:10 ~ 20:10
	青根	752.5	10日21:23 ~ 13日 1:26	64.0	19:00 ~ 20:00
	寸沢嵐	547.5	10日22:17 ~ 12日21:07	63.0	19:30 ~ 20:30
	藤野	477.5	10日22:32 ~ 12日21:04	45.0	19:20 ~ 20:20
中央区	中央	390.5	10日21:58 ~ 12日21:15	46.0	7:00 ~ 8:00
	淵野辺	353.5	10日21:57 ~ 12日21:23	39.5	7:00 ~ 8:00
	緑が丘	352.5	10日21:54 ~ 12日21:14	36.5	19:40 ~ 20:40
	田名	381.0	10日21:57 ~ 12日23:50	43.0	19:30 ~ 20:30
	上溝	283.0	10日21:56 ~ 12日21:13	27.5	6:00 ~ 7:00
南区	古淵	376.0	10日21:53 ~ 12日21:18	41.0	6:50 ~ 7:50
	相模大野	338.0	10日21:44 ~ 12日22:15	36.5	6:10 ~ 7:10
	相武台	310.5	10日21:45 ~ 12日22:11	31.5	13:00 ~ 14:00
	新磯	335.0	10日21:47 ~ 12日22:56	33.0	12:50 ~ 13:50
	東林	272.5	10日21:42 ~ 12日22:22	32.0	6:00 ~ 7:00

30

## ■ 河川の水位

河川名	水位観測所	水防団待機水位		氾濫注意水位		避難判断水位		氾濫危険水位		最大水位	
		基準水位	到達日時	基準水位	到達日時	基準水位	到達日時	基準水位	到達日時	水位	到達日時
相模川	上依知	5.8m	12日 8:30	6.5m	12日 11:30	6.9m	12日 13:45	7.3m	12日 14:45	8.93m	12日 23:00
鳩川	石橋	1.6m	12日 6:50	2.1m	12日 20:40	2.1m	12日 20:40	3.5m	/	2.15m	12日 20:50
道保川	松原橋	0.83m	12日 7:00	1.0m	/	1.94m	/	2.54m	/	0.87m	12日 20:30

指定河川水位の洪水予報として発表される情報

水位	発表される情報	内容
氾濫危険水位	氾濫危険情報	氾濫がすでに発生している状況、命を守るための行動をとってください。
避難判断水位	避難警戒情報	道路陥没等の発生リスクの増大となる水位。自ら避難の準備をください。
氾濫注意水位	氾濫注意情報	道路陥没、土砂崩れ等の発生リスクの増大となる水位。注意のためは自ら避難の判断をください。
水防団待機水位	-	水防団が出勤するための行動する目安となる水位。

## 令和元年東日本台風における被害

《住家被害》

全壊：23棟

半壊：48棟

一部損壊：128棟

《ライフライン被害》

停電：3,959軒

断水：3,722戸

通信障害：182回線



# 土砂災害の発生状況

	土砂災害 警戒区域内	土砂災害 警戒区域外	合計
谷川町	170	46	216
土石浜	26	7	33
地蔵町	1	0	1
合計	197	53	250

33

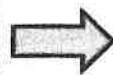
## 災害から身を守るには



例えば…

○さがみはら防災マップ P.3~14

- 地震に備える対策
- 地震発生直後の行動
- 警戒レベルに応じた風水害時の行動



世帯に1冊  
配付しているので  
ぜひご一読くださ  
い!

34

# 「さがみはら防災マップ」

## スマートフォンから見る「さがみはら防災マップ」

避難所などの防災施設や土砂災害・洪水のおそれがある区域の情報を集約した電子マップです。スマートフォンやパソコンなどで見ることができます。災害時には、避難所などの開設状況や混雑状況を表示する「災害時用」のマップにもアクセスできます。

1. 「さがみはら防災マップ」にアクセス

2. 利用条件を確認して、同意する

3. 位置情報の利用を許可

4. 調べたい場所を住所で検索



問い合わせ：危機管理課 ☎042-769-8208

スマートフォンの画面を抜粋(パソコンなどでも見られます)

35

# 「さがみはらメールマガジン」

## メールやアプリから

### さがみはらメールマガジン「防災」

気象警報や地震情報、河川水位情報など防災に関する情報が、登録した携帯電話・スマートフォンやパソコンに配信されます。

#### 配信内容

- 気象情報など  
相模原市域に発表された場合に自動配信
- 地震情報  
相模原市域で地震が発生した場合に自動配信
- 河川水位情報  
水位が基準値を超えた場合に自動配信
- 雨量情報  
雨量が基準値を超えた場合に自動配信
- 重要なお知らせ  
災害による通行止めや停電の情報を配信
- ひばり放送  
ひばり放送でお知らせした内容を配信

#### 登録方法



① 携帯電話・スマートフォンで  
右のQRコードを読み取る。

② 受付アドレス

sagamihara@cousmail-entry.cous.jpへの  
メール送信画面が開くので、空メールを送る。  
※パソコンの場合は、上の受付アドレスに空  
メールを送ってください。

③ 返信されたメールの本文に書いてあるリンク  
先のページで、希望するメールの種類、配信地  
域などを設定すると登録完了です。

※迷惑メール防止設定をされている場合は、市か  
らの配信アドレスsagamihara@info.cous.jp  
を設定から解除してください。

36

御清聴ありがとうございました



相模原市 危機管理局

イラスト引用： 洪水ハザードマップ  
土砂災害ハザードマップ  
さがみはら防災ガイドブック  
令和元年東日本台風災害記録紙

